

SECRETARÍA DE TURISMO
DELEGACIÓN DE ATENCIÓN TURÍSTICA, REGIÓN HUASTECA
Ciudad Valles, S.L.P., 10 de Abril 2018

LIC. ARTURO ESPER SULAIMAN
SECRETARIO DE TURISMO DEL ESTADO
P R E S E N T E

Por este conducto y anteponiendo un cordial saludo, me permito informar a ustedes los aspectos relevantes del comportamiento de la actividad turística en la Región Huasteca durante la semana santa 2018.

A partir del viernes 23 de marzo un servidor Eduardo Saab García y personal de la Delegación de Atención Turística en la Región Huasteca, nos dimos la tarea de iniciar el Operativo Semana Santa y Pascua 2018 en los municipios con vocación turística en la Región Huasteca.

Apoyados con personal de la Secretaria de Turismo y con jóvenes voluntarios, se instalaron 31 módulos de información turística en coordinación con algunos municipios en la Región, mismos que fueron apoyados con folletería y fueron distribuidos de la siguiente manera:

02 DATTRH
05 Aquismón
01 Axtla
02 Cd. Valles

03 El Naranjo
02 Huehuetlan
06 Tamasopo
02 Tamazunchale

06 Xilitla
01 San Martín
01 Tamuin

El 27 de marzo se visitó Cascadas de Pago Pago en el municipio de Cd. Valles en donde se tuvo una reunión con personal que labora en el sitio, para supervisar las acciones previas a los días santos, que son los que tienen mayor afluencia.



El 28 de marzo se visitó el paraje de Minas Viejas en el municipio de El Naranjo para constatar que se instalarán los módulos y se iniciara por parte del ayuntamiento el Operativo de Semana Santa.

El 29 de marzo continuando con el monitoreo en los parajes turísticos de la Región, se visitó Cascadas de Tamasopo, Puente de Dios, Paso Ancho y demás parajes en Tamasopo, en donde se constató que los prestadores de servicios y comités se encontraron trabajando y al pendiente de que sus sitios lucieran limpios, de igual forma fuimos acompañados por la directora de turismo municipal, se constato el gran trabajo que realizó el personal de Seguridad Pública Municipal, que tuvo presencia en todas las calles y sitios de la cabecera municipal.



El 30 de marzo se visitaron las comunidades de Tanchachin y La Morena en donde se pudo constatar que los comités se encontraban bien organizados y brindando la seguridad al visitante, especialmente en La Morena, este sitio que es uno de los más visitados a pesar de ello no se observó suficientes elementos de la SSP del Estado y tampoco suficientes elementos de Policía y Tránsito Municipal.

Para el 31 de marzo visitamos nuevamente los parajes de los ejidos de Estación Micos y El Platanito, en donde se encuentra Cascadas de Pago Pago, Rancho Don Tomás, Paraje EL Conejo y también en esta zona se encuentra la empresa Adventurland, la empresa que opera la tirolesa sobre las cascadas, a temprana hora todos los parajes empezaron a recibir a los miles de turistas que para las 12 del día ya habían llegado a su capacidad de carga por lo que se tuvo que implementar el operativo para poder desviar a los turistas a sitios y parajes alternos que aun pudieran recibir gente.

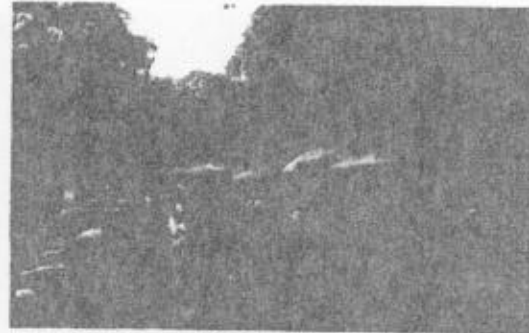
Se visitaron Los Parajes de El Sidral en Cd Valles y de Puente de Dios en Aquismón, había buena afluencia turística, no se encontró personal de ninguna dependencia laborando ni vigilando estos sitios que a pesar de no ser de los más conocidos, si son de los más visitados, por lo que es necesario la presencia durante este periodo de personal de Seguridad Pública Municipal.

El 01 de abril visitamos nuevamente el municipio de Tamasopo para verificar la afluencia turística y constatar que el operativo de Semana Santa estuviera llevándose con regularidad en este municipio, se encontró con mucha disponibilidad nuevamente por parte del personal de Seguridad Pública Municipal que estuvieron implementando su operativo con éxito durante las dos semanas de vacaciones.



El 02 de abril en el municipio de El Naranjo visitamos los parajes de Minas Viejas, El Meco y el Parque Recreativo, se percibió que la afluencia turística bajo para este día pero no solamente en estos sitios, si no que en todos los parajes de la Huasteca pero a pesar de esto se observó mucho turista aun recorriendo la región.

El 5 de abril visitamos los municipios de Xilitla y Huehuetlán, en donde visitamos primeramente el Jardín Escultórico de Edward James, aquí pudimos constatar que aún seguían llegando por miles los turistas para ingresar a este sitio, uno de los más visitados en la región, se observó nuevamente un desorden en el comercio principalmente en el camino de la Conchita al Jardín, presencia de policías municipales y de estatales, posteriormente fuimos al Nacimiento de Huichihuayán, el sitio se encontraba a mitad de su capacidad, personal del comité se encontraba presente y trabajando en el sitio, se instaló un módulo de la Jurisdicción Sanitaria que estuvo al pendiente de cualquier incidente que pudiera presentarse.



El 6 de abril regresamos a los embarcaderos de Tanchachin y la Morena con la finalidad de poder levantar información acerca de la cantidad de visitantes que habían tenido durante la primera semana de vacaciones y se pudo ver la gran cantidad de turistas que abarrotaron el sitio nuevamente durante el fin de semana de Pascua.



PODER EJECUTIVO
DEL ESTADO DE
SAN LUIS POTOSÍ

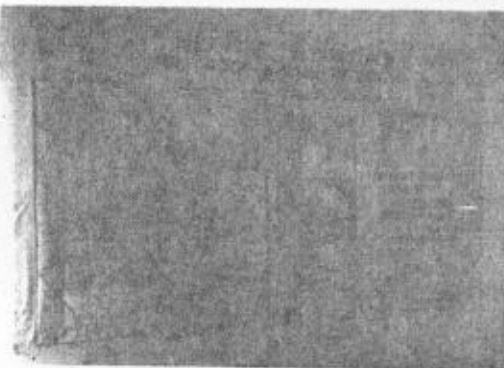
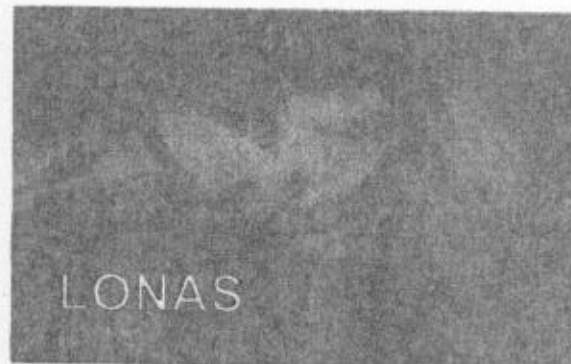


SECRETARÍA
DE TURISMO

En los diferentes recorridos se supervisó que los Comités de Turismo se encontraran trabajando organizadamente, brindando seguridad y atención al turista, se pudo observar el apoyo de las diferentes corporaciones de seguridad especialmente de los elementos de Policía y Tránsito Municipal, algunas unidades de la Policía Estatal, no se pudo ver a elementos del Ejército en los parajes, solamente en algunas carreteras, la Secretaría de Salubridad y la COEPRIS brindaron apoyo en algunas comunidades de la región Huasteca Norte principalmente, incluso en el municipio de Tamasopo se clausuró un restaurante por vender comida en mal estado, lo que provocó una intoxicación a aproximadamente 20 turistas.

Se pudo observar que algunos Directores de Turismo realizaron visitas a los parajes acompañados de los Directores de Protección Civil, con la finalidad de supervisar que se estuvieran brindando las medidas de seguridad necesarias.

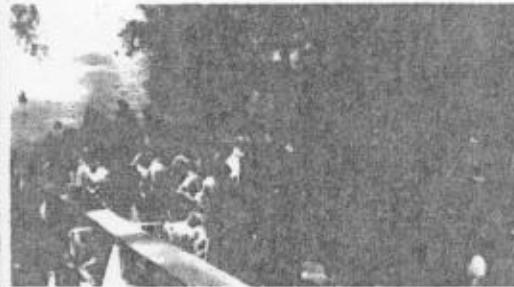
Personal de esta Delegación instaló del 28 de marzo al 1 de abril un módulo de información turística en la caseta de cobro de la autopista, ubicada en el ejido la Pitaya. Se mandaron hacer lonas impresas con el diseño de la Secretaría de Turismo, algunas incluían mapas y fueron colocadas en parajes, módulos de información, en las casetas de las carreteras, en la oficina y en algunas gasolineras, También con un diseño de la secretaría de Turismo se mandó hacer e instalar un microperforado para la oficina de la delegación de turismo para semana santa.



Delegación de Atención Turística Región Huasteca
Boulevard México - Laredo Sur No. 911, Col. Mirador
Cd. Valles, S.L.P. C.P. 79050
Tel. 01 (481) 381 7270

www.slp.gob.mx

Se supervisó que las diferentes áreas en los parajes así como los baños se encontraran en buen estado y limpias, desafortunadamente en los días de más afluencia debido a la gran cantidad de visitantes es difícil mantener limpias algunas áreas sin embargo algunos municipios dentro de sus operativos incrementaron su apoyo en la recolección de basura.



Extraoficialmente y de acuerdo a la información proporcionada por los hoteles que participan en el muestreo de ocupación hotelera, la ocupación promedio en la región huasteca durante los días santos fue superior al 80%, incluso en algunos de los municipios se reportaron hoteles al 100% durante esta primera semana, en general se reportan las dos semanas con una muy buena ocupación.

El comercio en general se vio beneficiado por el arribo de los miles de turistas que principalmente abarrotaron los diferentes establecimientos de alimentos y bebidas.

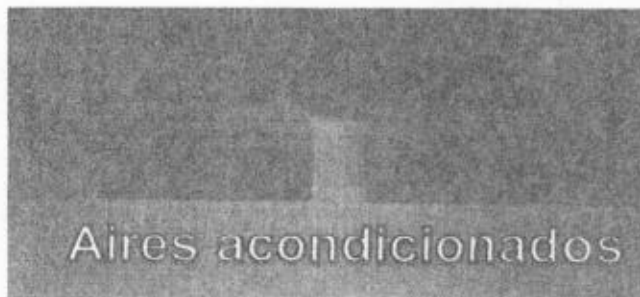
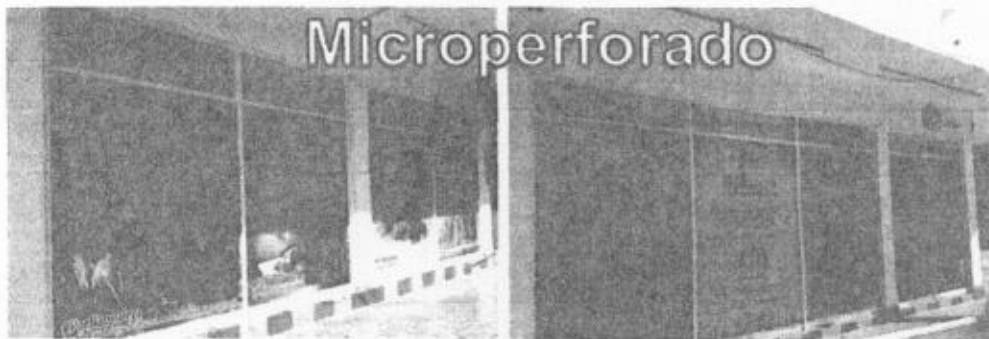
Por medio de acciones preventivas de parte de los Comités de Turismo, Protección Civil y la Delegación de Turismo se logró reducir el consumo de bebidas embriagantes en los diferentes parajes de la región, con esto se han disminuido los accidentes tanto en las carreteras como en los sitios turísticos.

Algunos sitios y como parte de los operativos tuvieron que impedir el acceso a turistas momentáneamente debido a que se alcanzaron los niveles máximos de capacidad de carga, durante los días santos.

Desafortunadamente el saldo es rojo en esta temporada de Semana Santa y Pascua 2018, debido al fallecimiento de una ciudadana inglesa por accidente en carretera el 29 de marzo y a los 3 fallecimientos por ahogamiento que hubo el día viernes 30 de marzo, fuera de esto no hay más hechos que lamentar en los que hayan perdido la vida algún turista en los parajes de la Región Huasteca, en la que la causa haya sido algún accidente o sumersión, información confirmada por el oficial Agustín Andrés del Departamento de Análisis Estratégico de la Dirección de Seguridad Pública del Estado.

Fue necesario hacer mantenimiento a los aires acondicionados que se encuentran en la oficina de la Delegación para garantizar su correcto funcionamiento durante el periodo de semana santa y pascua,

Se actualizó el directorio de servicios turísticos el cual incluye los contactos de todos los prestadores de servicios, costos de algunos servicios y de entradas a parajes, personal de las direcciones de turismo, dependencias de los tres niveles de gobierno, hoteles, restaurantes, líneas de autobuses, taxis, operadoras, etc.



Agradeciendo la atención a la presente, me despido poniéndome a sus órdenes para cualquier duda o aclaración, reiterándole mi disponibilidad de seguir trabajando por el Turismo en nuestro estado.

ATENTAMENTE


LIC. EDUARDO SAAB GARCÍA
DELEGACIÓN DE ATENCIÓN TURÍSTICA
REGIÓN HUASTECA.

2018, "Año de Manuel José Othón"