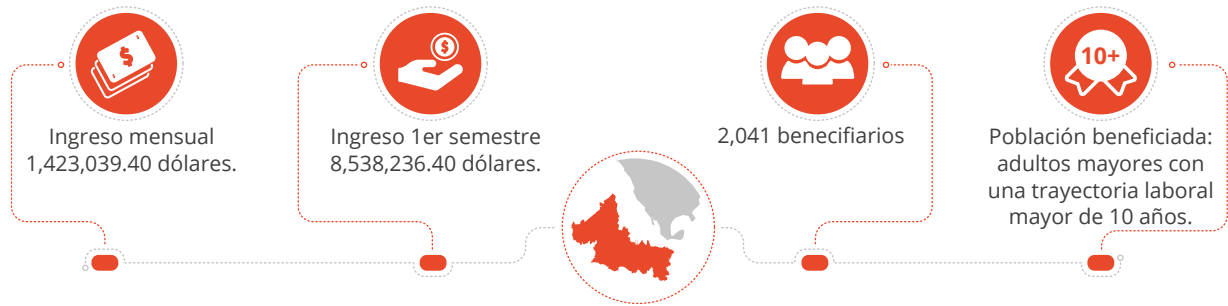


Pensionados del Seguro Social Americano

Corte junio 2020

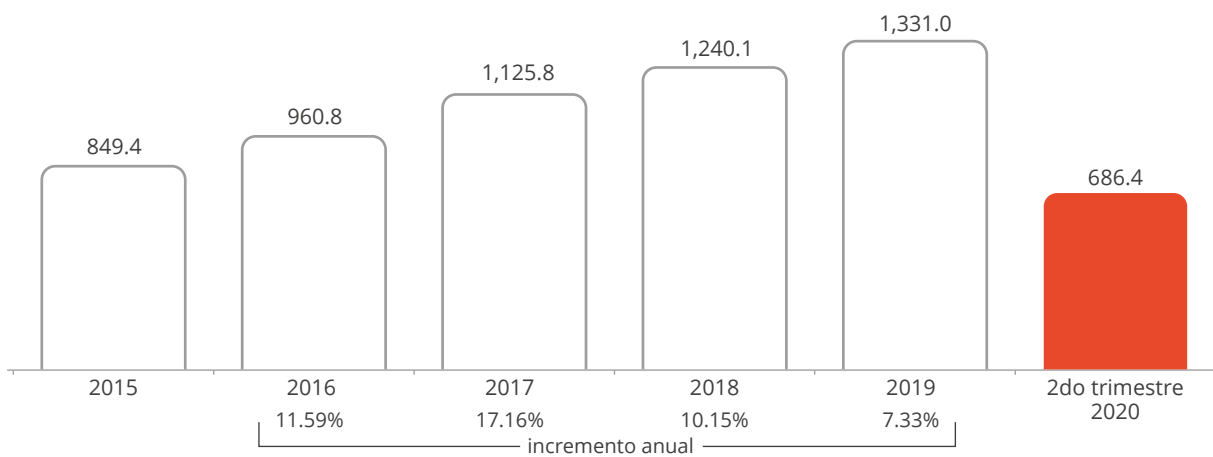


Fuente: Oficina de Beneficios Federales de la Embajada de Estados Unidos en México.

Las remesas familiares ascendieron a mil 331.1 mdd en 2019, equivalente a un incremento del 7.3 por ciento respecto a 2018, que se traduce en la activación de la economía en las localidades que habitan las familias de los migrantes potosinos.

Recepción de remesas de potosinos radicando en EE.UU.

Comparativo 2015 - 2020 (millones de dólares)



Fuente: Banco de México. Recepción de remesas de potosinos en Estados Unidos de Norteamérica (EUA) de 2015 a 2020.

Mujeres

Acciones para el avance de las mujeres

Se ha fortalecido el trabajo por la igualdad de género con las siguientes estrategias, para acercar los servicios a las mujeres:

- Línea telefónica de orientación TELMUJER y los diez módulos fijos de atención integral a las mujeres víctimas de violencia de género, tres unidades móviles.
- Igualmente, se encuentran en operación 41 Unidades de Género en dependencias estatales, diez Centros para el Desarrollo de las Mujeres y cuatro Centros de Justicia.

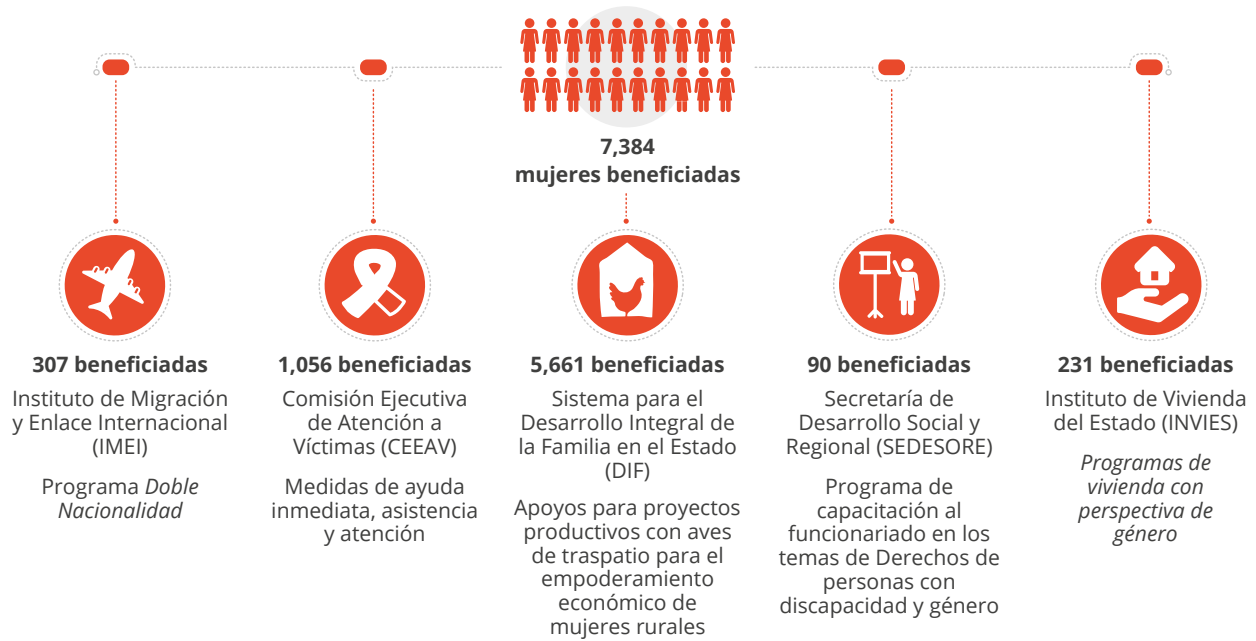


Integrantes del Consejo Consultivo y Social del IMES en el módulo fijo de Atención Integral a las Mujeres del municipio de Matehuala.



De acuerdo a los programas institucionales actualmente la cantidad de mujeres beneficiadas por recibir un trato en condiciones de igualdad, son los siguientes:

Acciones institucionales para la igualdad de género



Fuente: Instituto de las Mujeres del Estado (IMES).

Transversalización e institucionalización de la política de género

En seguimiento a la política pública para la igualdad de género en San Luis Potosí 2019, se han realizado las siguientes acciones estratégicas transversales:

Actividades institucionales para la igualdad de género entre hombres y mujeres en San Luis Potosí 2019



Fuente: Instituto de las Mujeres del Estado (IMES).

Empoderamiento de las mujeres

El impulso al empoderamiento económico de las mujeres en San Luis Potosí se llevó a cabo de acuerdo a las siguientes acciones estratégicas:

- Se beneficiaron 6 mil 10 mujeres con proyectos productivos, para incrementar la producción y productividad de unidades económicas rurales agrícolas, ganaderas y acuícolas con equidad de género.
- Se llevó a cabo la *Feria del Empleo de la Mujer*, para ofertar 527 vacantes por parte de 40 empresas participantes, registrando la participación de 653 mujeres (Secretaría del Trabajo y Previsión Social).
- Se elaboró el *Estudio con enfoque intercultural sobre trabajo doméstico remunerado y no remunerado* para la transformación legislativa en beneficios de la participación de las mujeres en la economía.
- Se realizó la *Expo-Mujer Artesanal en Matehuala*, para dar a conocer y comercializar los productos elaborados por mujeres del Altiplano potosino, mejorar la economía familiar y contribuir al empoderamiento económico de las mujeres. Participaron 23 mujeres expositoras de los municipios de: Tierra Nueva, Santa María del Río, Cerritos, Aquismón, Tanquián, Guadalcázar, Matehuala, Cedral, Vanegas y Villa de Arista, con la asistencia de más de ochocientas personas.

El *Galardón Potosina del Año 2020* se obsequió a mujeres destacadas por su labor en diversos ámbitos representantes de cada una de las cuatro zonas del Estado: Alfreda Reyes Botello por su desempeño en desarrollo social y salud. Silvia Deyanira Gómez Hernández por su aportación en ecología y educación. Ma. Clementina Esteban Martínez se distinguió en el ámbito profesional y María Alejandra Mendoza Araiza por su liderazgo cultural.



Entrega reconocimiento Potosina del Año, edición 2020.

También se otorgó el reconocimiento *Mujer Ejemplar SEGE 2020*, por el esfuerzo y desempeño de las mujeres docentes y administrativas al servicio de la educación y además se desarrollaron actividades para más de mil mujeres participantes en el evento *Mujeres Maravillosas*.

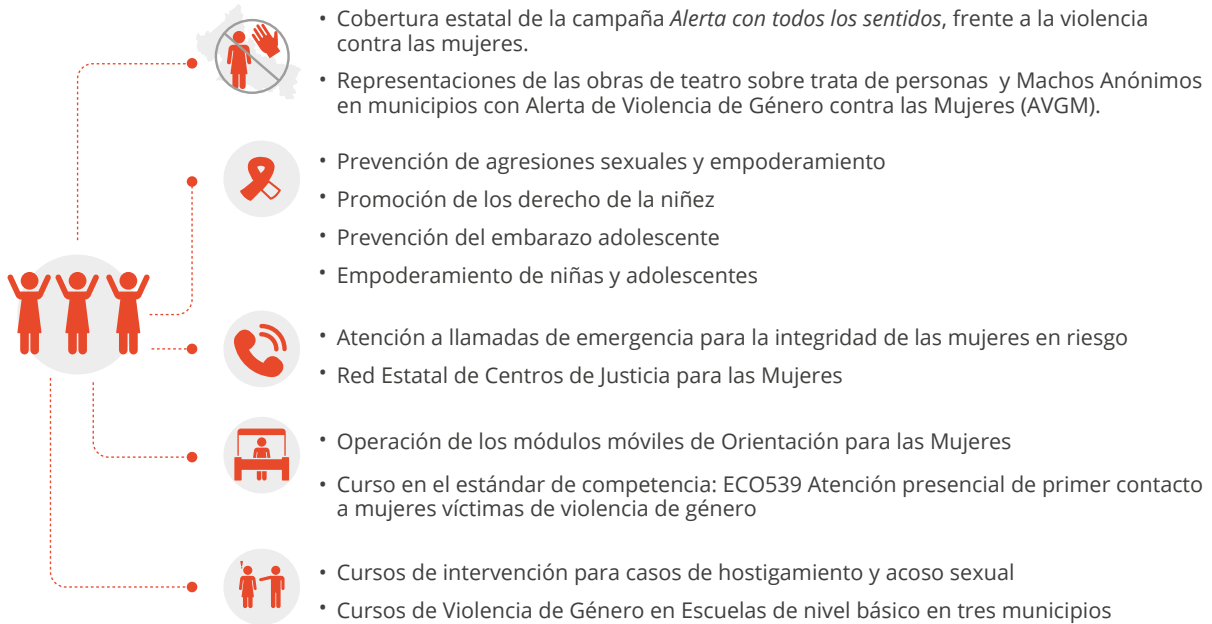
Para contribuir en la disminución de la mortalidad materna en la microrregión Huasteca centro, continuó la campaña *A TODA MUJER, Atención y Trato Digno*, y la aplicación del *Protocolo con enfoque intercultural y de derechos humanos para garantizar la atención oportuna y adecuada de las mujeres durante el embarazo, parto y puerperio*.



Prevención de la violencia de género

Con el desarrollo del *Programa Estratégico de Prevención y Empoderamiento a las Mujeres para su Acceso a una Vida Libre de Violencia de Género, 2019*, se realizaron las siguientes acciones estratégicas:

Acciones para la prevención y el empoderamiento de las mujeres para una vida libre de violencia 2019



Fuente: Instituto de las Mujeres del Estado (IMES).



Se brindaron mil 50 orientaciones, mil 570 atenciones en materia jurídica, psicológica, médica y de trabajo social a mil 411 mujeres, en forma presencial y por la vía telefónica a las mujeres que reportaron violencia de género por estar en por estar en encierro en sus hogares con sus agresores, ante la emergencia sanitaria por COVID-19.

Se implementó la campaña *Estamos en contingencia, pero #Estamos en alerta* para la prevención de la violencia contra las mujeres, alcanzando 116 mil 828 reproducciones en redes sociales.

En esta Administración se ha otorgado financiamiento a 146 mil mujeres emprendedoras para contribuir al empoderamiento económico de las potosinas. Más de 40 mil financiamientos en este 5to año que significa un incremento de 122.2 por ciento más desde el inicio de esta gestión.

Mujeres potosinas emprendedoras con financiamiento 2015 - 2020



Fuente: Sistema de Financiamiento para el Desarrollo del Estado (SIFIDE).